

ventrale est étroite, allongée, aiguë et s'engage dans une profonde échancrure métasternale; dans le genre de Spinola, l'épine est courte, à sommet arrondi. Par sa forme générale, notre genre se rapprocherait de *Cyclogaster* Westwood et de *Cyclogastridea* Reuter, mais ces derniers en diffèrent essentiellement par leurs antennes de quatre articles.

Empysarus depressus nov. sp.

De couleur variable, ochracée pâle mêlé de verdâtre, sur l'écusson et le disque des élytres ou d'un ochracé ferrugineux par places. Tête et pronotum densément ponctués et faiblement ridés; écusson finement et moins densément ponctué, non ridé, muni d'une callosité triangulaire lisse, bien apparente aux angles basilaires. Abdomen très finement bordé de noir sur la tranche; en dessous de la couleur du dessus, très finement ponctué, plus grossièrement sur les côtés. Bord apical du sixième segment abdominal assez profondément sinué. Segment génital mâle caréné, à bord apical arrondi et muni de deux impressions larges peu profondes de chaque côté de la ligne médiane près du bord apical. Segment génital femelle à lames basales latérales convexes tangentes sur la ligne médiane et un peu déprimées sur cette ligne; lame génitale apicale plane, à angles basilaires droits.

♂ long. 22 mm. 5; larg. max. abdom. 14 millimètres.

♀ long 23 - 25 millimètres; larg. prothor. 11.5 - 12 millimètres; larg. max. abdom. 14 - 16 millimètres.

Inde: monts Kodikanel et Trichinopoly. Collection Noualhier au Muséum de Paris.

CATALOGUE DES SCOLOPENDRIDES
DES COLLECTIONS DU MUSÉUM D'HISTOIRE NATURELLE DE PARIS,
(COLLECTION DU MUSÉUM DÉTERMINÉE
PAR M. LE PROFESSEUR KARL KRAEPLIN, ET COLLECTION H. W. BRÖLEMANN).

DEUXIÈME PARTIE. — Genre *Scolopendra*.

SCOLOPENDRA GIGANTEA Linné. — Chili: [Expéd. de la *Vénus*] sept. (Né-
boux, 1839). — Pérou (Senez, 1879). — Pérou: prov. de Huara-
chiri, Pueblo de Cocachaca, [1892] (coll. H.-W. Brölemann, 1902).
— Brésil (F. Fuchs, 1884). — Venezuela: Naricual (Chaper,
1885). — Colombie: Carthagène (Barrot, 1835. — *Scolop. gigantea*
L. var. insignis Gervais, Type). — Orénoque (Chaper, 1889; Claf-
fanjon, 1887). — Trinidad (E. Brosse, 1869).

- SCOLOPENDRA ANGULATA* Newport. — Amérique mérid. (Chaffanjon, 1885). — Bolivie : Cueta ([Exposit. univ. de 1889]-1890). — Orénoque : Fracatal [Caroni] (Coll. H.-W. Brölemann, 1902). — Venezuela : I. Blanquilla [Dalmas] (Coll. H.-W. Brölemann, 1902). — Pérou : Quebrada de Santa-Eulalia à l'est de Lima [1892] (Coll. H.-W. Brölemann, 1902).
- *VALIDA* Lucas. — Syrie [1880] (Reiche, 1903). — Erythrée : Nefassit et Sabarguma [Coll. P. Magretti] (Coll. H.-W. Brölemann, 1902). — Mascate, oct. (Maurice Maindron, 1896). — Îles Canaries (Verreaux, 1878; G. Buchet, 1897); Îles Canaries : San Sébastian (G. Buchet, 1897). — Grande Canarie : mont^{sne} de Tafira (P. Lesne, 1903). — Île Canarie [Ch. Alluaud, 1890] (Coll. H.-W. Brölemann, 1902). — Tenerife [Ch. Alluaud] (Coll. H.-W. Brölemann, 1902). — Tenerife (D^r Verneau, 1878). — Cheik Othman et Massaouah [Giauf. Turati] (Coll. H.-W. Brölemann, 1902). — Khartoum (Vossion, 1882). — Djibouti (H. Coutière, 1897). — Obok (D^r Devaux, 1892. — [février] Maurice Maindron, 1893. — [Léveillé Coll.] Coll. H.-W. Bröleman, 1902). — Socotora (Musée de Hambourg, 1903).
- *VIRIDICORNIS* Newport. — Paraguay (Cochelet, 1868). — Pérou : Quebrada de Santa-Eulalia à l'est de Lima et Cerros de Amancaes al N. de Lima, août et sept. (Coll. H.-W. Brölemann, 1902). — Bolivie : Cueta ([Exposit. univ. de 1889] 1890). — Brésil; prov. de Rio Janeiro, mont^{sne} de la Gavèa, 800 mètres alt. (E.-R. Wagner, 1902). — Amazone (Baraquin, 1867). — Brésil : Sertao de Pernambuco [Gounelle], Sertao de Bahia, S^o Antonio de Barra [Gounelle dedit, 1889] (Coll. H.-W. Brölemann, 1902). — Brésil : Para (Coll. H.-W. Brölemann, 1902). — Guyane : (Lefebvre d'Argence, 1891). — Contesté franco-brésilien : Bas-Carsevenne (F. Geay, 1899). — Territoire contesté entre l'Oyapock et l'Amapa (D^r Villecour, 1899). — Saint-Laurent-du-Maroni (Audouit, 1862). — Cayenne (Mélinon, 1876). — Guyane franç. (F. Geay, 1903). — Mexique : envir. de Guadalajara (L. Diguët 1897); Martinique 1897.
- *HEROS* Girard. — Pondichéry (Fontanier, 1857). — Sumatra? [Gad. de Kerv. dedit] (Coll. H.-W. Brölemann, 1902). — Cayenne : La Mana (Mélinon, 1855). — Texas (J. Poinsard, 1858). — Tequila (Verreaux, 1844). — Sonora, front. du Mexique et de l'Arizona du Nord (A. Grignon, 1901). — Amérique sept. (Marcou, 1850).
- *POMACEA* C.-L. Koch. — Mexique (Sallé, 1861). — Envir. de Puebla (Bouquet de la Grye, 1883).

- SCOLOPENDRA POLYMORPHA* Wood. — Texas (J. Poinard, 1858; Hammand, 1900). — Mexique (Giesbreght, 1854). — Basse-Californie et Santa-Rosalía [1892] (L. Diguët, 1895).
- *VIRIDIS* Say. — Mascate, nov. (Maurice Maindron, 1896). — Équateur : Guayaquil (Chaper, 1890). — Nicaragua (M. Blanchard, 1888). — Honduras : Belize (Chenou, 1894). — Guatemala : ([J.-J. Rodriguez dedit 1891 et 1903] Coll. H.-W. Brölemann, 1902; Angrand, 1855; Bocourt, 1884). — Mexique : (Dugès, 1858 et 1868, Sallé, 1861). — Guanajuato (Dugès, 1883 et 1889). — Sierra del Nayarit (L. Diguët, 1898). — Oaxaca, San-Andrés Tuxtla (Sallé, 1861). — Mexico, Expéd. scient. du Mexique (L. Mchedin, 1865). — Californie (Lorquin, 1853). — Basse-Californie : Sierra de la Laguna (L. Diguët, 1895).
- *ALTERNANS* Newport. — Puerto-Plata (Poirier, 1896). — Saint-Domingue (Sallé, 1851). — Saint-Domingue : Porto Cabareté [Ed. Chevreux, dans un chargement de bois d'acajou] (coll. H.-W. Brölemann, 1902). — Cuba (Chaper, 1883). — Haïti (Mus. de Hambourg, 1903). — Haïti : environs de Port-au-Prince (Charnay, 1882). — Île Saint-Thomas (Richemond, 1903). — Cuba (1897).
- *DALMATICA* C. Koch. — Dalmatie : Castelnuovo [1892-1893]; Zara [1893]; Sardaigne : Isola del Asinara, nov. 1878; Algérie : El Kantara, déc. 1890 (coll. H.-W. Brölemann, 1902).
- *ORANIENSIS* Lucas. — Algérie : envir. d'Oran (H. Lucas, 1849. Types). — Algérie (H. Lucas, 1849). — Espagne : Lomo de Bas Aguilas [nov. 1883] et envir. d'Uclès [de Joannis]; Portugal : Naples [Dollfus, avr. 1889]; Maroc : Boucharen-Larache et prov. de Tanger [Vaucher, 1899]; prov. de Tanger : Monts de Beni-Mensouar [B. DerVaucher, 1899]; Algérie : Ahbou [Lataste]; Soembawa [V. Grelatt, 1895. - E. Simon] (coll. H.-W. Brölemann, 1902). — Portugal (Marie, 1884). — Maroc : pointe Malabata, Andjora, envir. de Tanger, Boubana et O. Judios (G. Buchet, 1901). — Tunisie : Gabès (coll. Noualhier, 1898). — Envir. de Tunis (1890).
- *CANIDENS* Newport. — Algérie : Santa Cruz [Lataste, avr. 1881], Bordj-Bou [Lataste], En-Gaour [Lataste], près Oran, Mont-Perdu [1888], Nemours [avr. 1888. Gazagnaire], Perrégaux [mars, 1888], envir. d'Oran [L. Leger dedit], Algérie [Lefèvre, 1889], Algérie, Tunisie : Adjel el Haïoum et Kairouan [R. du Buysson, leg. 1^{er} avr. 1896], Gouv^t de Tiflis : district de Signach [1893], Transcaucasie : prov. de Talish, Lenkoran (coll. H.-W. Brölemann, 1902). — Tunisie : Gabès-Mensel et Sud tunisien et algérien (Bovier-Lapierre, 1895). — Algérie (Daumas, 1897). — Algérie : Laghouat, Metlili,

Takersan, Tadmit, région des Dayas, Tilremt (P. Lesne, 1897). — Algérie? (Letourneux, 1896). — Tunisie (Comn^t Roudaire, 1884). — Tunisie : Arad (Bonnet, 1884). — Sfax (Espina, 1897). — Envir. de Tunis (Coinde, 1861). — Île de Crète (Marie, 1884), — de Rhodes à Alexandrie [Julien capt., 25 juill. 1888] (Gazagnaire, 1897). — Rives de la Mer Rouge (D^r Jousseau, 1894). — Suez (Letourneux, 1880). — Égypte [1880] (Letourneux, 1903). — Tschines [1883] (Bonvalot, 1903). — Basse-Californie : Sierra de la Laguna (L. Diguët, 1895).

SCOLOPENDRA MORSITANS Linné. — Syrie [1880] (Reiche, 1903). — Italie (coll. H.-W. Brölemann, 1902). — Inde [1852] (Lépine, 1852). — Indes (Gaignoux, 1858). — Indes angl. : Bombay [E. Romand, 1892]. — Birmanie : Bhamo [voy. de L. Fea, 1885-1889] (coll. H.-W. Brölemann, 1902). — Envir. de Bellary : Wagra-Karour (Chaper, 1883). — Côte de Malabar et Pondichéry (Dussumier, 1896); envir. de Mahé [Chasseurs indig., 2^e sem. 1902] (Maurice Maindron, 1903). — Kurrachee [août 1896] (Maurice Maindron, 1896). — Côte de Coromandel : Pondichéry (Fontanier, 1857, Chaper, 1883). — Velantanguel (Maurice Maindron, 1881). — Genji [sept. 1901] (Maurice Maindron, 1901). — Ceylan (Deschamps, 1889 et 1890). — Bengale [1826] (Duvaucel, 1897). — Singapour (Claine, 1891). — Siam (Guyon, 1897, Bocourt (1862). — Bangkok (Bocourt, 1862). — Luang-Prabang (Counillon, 1896). — Lakhone (Dugast, 1891). — Cochinchine (Julien, 1875, Miche de la Malleray, 1903); (avr. 1875) Harmand, 1876. — [Janv. 1880], [Léveillé, mars 1888] coll. H.-W. Brölemann, 1902). — Saïgon ([Hobbe, 1885-1886] coll. H.-W. Brölemann, 1902; Prince H. d'Orléans, 1895; [1875] Harmand, 1875). — Envir. de Saïgon : Bachien [août 1885] (Pavie, 1886). — Annam : Attopeu (J. Marc Bel, 1897). — Annam : Moïs Balnars [1894] (D^r Yersin, 1894); Nha Trang (J. Blin, 1902). — Tonkin (R. Oberthür, 1902; Brégrand, 1901). — Tonkin : ([Lao-Kay] D^r Chevalier, 1902; [Monkay] sergent Brocars, 1894; [Along] Larwick, 1887); [Häiphong] de Lartigue, 1887; [Hanoï, capit. Leereux] Leclerc, 1898). — Laos (Neiss, 1884). — Pékin (Collin de Planey, 1894). — Chine ([1837] Gernaert, 1837). — Philippines : Manille (Bard, 1896; [E. Simon], [Léveillé], [Rocberti de Larneto, 1864], et [Bac-Léveillé] coll. H.-W. Brölemann, 1902; [mars 1877] Léveillé, 1877); Mindoro et Luçon [1875] (Laglaize, 1875). — Mindoro ([E. Simon] coll. H.-W. Brölemann, 1902). — Java : Soekaboemi ([coll. Prillwitz, 1895] coll. H.-W. Brölemann, 1902). — Java (Raffray, 1878). — Sumatra (de Saint-Pol-Lias, 1880; Martin, 1897). — Batavia

(d'Istria, 1864). — Soembawa ([Von Grelatt, 1895] coll. H.-W. Brölemann, 1902). — Bornéo (Chaper, 1891). — Landana (Campana, 1887). — Congo : ([Station de Boma] L. de Lamothe, 1887; Pobéguin, 1897). — Congo français : ([Fernan-Vaz] de Bovée, 1902; [Bata. sept.] Po- béguin, 1890; [1891] Pobéguin, 1892; [coll. Nadar] coll. H.-W. Brölemann, 1902). — Ogôoué : Lambarené (Haug, 1896). — Bas-Ogôoué (Dybowski, 1895). — Loango, janv. 1887 (Pobéguin, 1900). — Assinie (Chaper, 1885). — Côte d'Ivoire et Tiassalé (Pobéguin, 1894 et 1896). — Soudan français : Tassakante, près Tombouctou, août 1899; Nono, févr. 1899 et Sikasso (A. Chevalier, 1900). — Konakry (Dr Maclaud, 1897; [plantations «Kakimbo»] L. Adam, 1898). — Gambie ([Gad. de Kerville] coll. H.-W. Brölemann, 1902). — Sénégal (1896; Marie, 1884; Missionn. du Saint-Esprit, 1863). — Sénégal : envir. de Saint-Louis, île de Gor [Lataste, 1884] et Kayes [Lataste leg.] (coll. H.-W. Brölemann, 1902). — Guinée française : rég. de Kouroussa (H. Pobéguin, 1901). — Archipel du Cap-Vert (A. Bouvier, 1875). — Cheik Othman (coll. H.-W. Brölemann, 1902). — Algérie : (H. Lucas, 1849; [Letourneux 1882] et [Lefèvre, 1889] coll. H.-W. Brölemann, 1902). — Algérie : Arzew [Gazagnaire, avr. 1888], Montagne près Boghari [Dollfus, avr. 1894], Miliana [Gazagnaire, mars 1888], Aumale [Lataste, mai 1881], Misserghin? [Lataste, 3 avril], prov. de Constantine : El-Kantara [déc. 1890], Blidah, La Chiffa [Ch. Alluaud], Alger : côteau de l'Observatoire [mars 1888], Tlemcen [mai 1885], Bordj-Bou-Arrbry [Lataste], Santa-Cruz [Lataste, avr. 1881], Akbou-Taril-Ali [Lataste], Orléansville [Dr R. Blanchard, avr. 1888], Sebdo [Gazagnaire, mai 1888] (coll. H.-W. Brölemann, 1902). — Algérie : Fort l'Empereur, 3 déc. 1892 (P. Lesne, 1897); envir. d'Alger (Marès, 1896). — Biskra (coll. Noualhier, 1898). — Tunis [1890] (coll. H.-W. Brölemann, 1902). — Massaouah ([Giauf-Turati] coll. H.-W. Brölemann, 1902). — Zanzibar (1903). — Zambèze : Gorongora (E. Durand, 1882). — Haut Zambèze (E. Foa, 1894). — Côte orient. d'Afrique ([coll. Nadar] coll. H.-W. Brölemann, 1902). — Tanganyika : M'Pala (Oberthür, 1898). — Afrique austr. : pays des Basoutos (Christol, 1889). — Intér. de Browa : Saulalé (Abdou-Gindi, 1881). — Cap de Bonne-Espérance (Verreaux, 1844; Raynaud, 1896). — Madagascar : envir. de Tulléar, mai 1898 (G. Grandidier, 1899); Antsirana [plateau] (capit. Ardouin, 1896 et 1897); Morondava (Douliot, 1891); Tamatave, mars 1897 (Lieut' Gruss, 1897); Maevarana, mai 1896 (Bastard, 1896); Behara (Ch. Alluaud, 1901); pays Mahafaly et Ankazoabo (Bastard, 1900 et 1902); Route de Majunga à Maevatanana [Comm' Dorr, 1896],

Majunga [févr. 1897] Diégo-Suarez [Ch. Alluand leg.] et Sainte-Marie de Madagascar (coll. H.-W. Brölemann, 1902). — Grande-Comore [H. Pobéguin, 1899]. — Île de France (Desjardins, 1897; 1902). — Île de la Réunion (Fery d'Esclands, 1865; [coll. Ch. Alluand] coll. H.-W. Brölemann, 1902). — Brésil : Amazone (1892; Baraquin, 1867). — Brésil : Para (Belem) ([Goeldi] coll. H.-W. Brölemann, 1902). — Haut-Amazone: Rio-Napo (Sarkady, 1879). — Brésil (1897). — Manaos (d'Anthonay, 1892). — Haut-Carsevenne et Darien (F. Geay, 1897 et 1899). — Cayenne (Leprieur, 1839). — Mexique (Bocourt, 1865; Bouvier, 1897). — Mexique : Colima (Dugès, 1884). — Mexique [1833] (Mozard, 1897). — Californie : Sutter Creck, mars 1879 (Chaper, 1879). — Cuba ([Lefèvre, mars 1889] coll. H.-W. Brölemann, 1902). — Martinique (Pornain, 1888; Rousseau, Bellanger, 1877). — Île Saint-Vincent (1847; [avril] Cavalier de Cuverville, 1884). — Île Saint-Thomas (Richemond, 1847; *Scolop. morsitans* L. var., *Brandiana* P. Gervais. Type!; 1903). — Îles Mariannes ([1884] Marche, 1888 et 1889). — Australie : Queensland, Rockampton (Thozet, 1870); Brisbane (1867); Melbourne (Baron Von Mueller, 1895). — Fidji [coll. D^r Philippe, 1888], Nouméa [D^r François], Nouvelle-Calédonie (coll. H.-W. Brölemann, 1902); Patria ignota (D^r Cazaux, 1903). — Kaits (Raynaud, 1896).

SCOLOPENDRA MORSITANS Linné, var. *Scopoliana* C. Koch. — Kurrachee (Maurice Maindron, 1896). — Algérie : (Lucas, 1849 et 1896; Guérin-Meneville, 1897; Cotty, 1903; P. Lesne, 1897). — Algérie : Oran et La Chiffa [coll. Alluand], Aumale: Rorfâ des Boni-Salam [Lataste leg.], Saïda [Ch. Alluand leg.] et Alger [Saint-Eugène (Observatoire) mars 1888] (coll. H.-W. Brölemann, 1902). — Aumale [1850] (H. Lucas, 1896). — Envir. d'Alger : ravin de la Femme sauvage, Tadmit, La Bouzarea, Djebel-Bou-Thaleb; Fort-l'Empereur et Frais-Vallon (Envir. d'Alger) ([P. Lesne leg. 1892 et 1893] P. Lesne, 1897). — envir. de Bougie (Duru, 1902). — Touggourt à El-Oued (Janssen, 1890). — Envir. d'Alger (Ch. Brongniart, 1896). — Biskra (coll. Noualhier, 1898). — Djurdjura [1892] (A. Viré, 1897). — Envir. de Tunis (1890); Patria ignota ([1889] coll. H.-W. Brölemann, 1902; H. Lucas, 1903).

— *CINGULATA* Latreille. — France : Bouches-du-Rhône : Cassis [avril 1899 et mai 1890], Vitrolles, Marseille, Bonneveine; Gard : Bellevue (près Avignon) sept. 1897 et Lirac [Nord. sept. 1897]; Pyrénées or. ; Port-Vendres [V. Mayet 1901]; Sicile, Dalmatie : Zara, Romagne : Meldola [janv. 1888 et févr. 1889]; Croatie : Abbazia

[Gge Odier]; Espagne : prov. de Grenade et Madrid [Dollfus, mai 1890], Carthagène [Thierry, 1890], Xérès [Rod. Philippe 1892]; Chypre [E. Simon et E. Desch. 1893-94] et Maroc : prov. de Tétouan : Mont Beni-Hosmar [Vaucher leg.] (coll. H.-W. Brölemann, 1902). — France : Pyrénées or. : Banyuls-sur-Mer (A. Weiss, 1902). — Montpellier [1846] (P. Gervais, 1903). — Asie (Guichard 1897). — Syrie (Letourneux, 1882). — De Rhodes à Alexandrie ([Julien capt. juill. 1888] Gazagnaire, 1897). — Égypte [1880] (Letourneux, 1903). — Suez (Letourneux, 1880). — Égypte et Syrie, mai 1880 (D^r Huber, 1880). — Envir. de Tanger (Favier, 1859). — Maroc : Tanger : oued, près du Pont [avril], Zarjoucka, Andjora [mars], Sarf : rég. comprise entre Souani-Bahrein et la mer [janv.] et envir. de Sarfel-Akab (G. Buchet, 1901). — Madagascar : Mahabo, avril 1898 (G. Grandidier, 1898). — Brésil (1897).

SCOLOPENDRA SUBSPINIPES Leach. — France : sur un quai de Rouen (Seine-Inférieure) ([R. Fortier] coll. H.-W. Brölemann, 1902). — Pondichéry (Reynaud, 1896). — Côte de Coromandel (1897). — Ceylan : Colombo (Chaper, 1883). — Presqu'île de Malacca (Errington de la Croix et Chapé, 1899). — Cochinchine (Beauvais, 1884). — Cochinchine : Saïgon ([Lefèvre dedit, mars 1889], coll. H.-W. Brölemann, 1902). — Bachien (près Saïgon) [mai 1885] (Pavie, 1886). — Cambodge : Pnom-Penh [Hobbé 1885-86] (coll. H.-W. Brölemann, 1902). — Siam (de Castelnau, 1877). — Tonkin : frontière du Kouang-Si (A. Weiss, 1901); Bao-Ha (Ardouin, 1901). — Province de Lang-Son (Gouyon de Pontouraude, 1891). — Haut-Tonkin : Lao-Kay (D^r Chevalier, 1902; 1892). — Tonkin : (D^r Girard, 1894; Lichtenfelder, 1897; E. Brégand, 1901). — Laos (Neiss, 1884). — Yunnan : Mongtse (Tannant, 1897). — Chine : Kiang-Si [1374] (A. David, 1874). — Chine : Chou-San ([Nadar, 1899] coll. H.-W. Brölemann, 1902). — Japon : (H. Auzoux, 1873; Boucard, 1900). — Philippines : pén. des Camarines : Lucbau-Tayabas [E. Simon coll.], Manille [Baer-Leveillé] et Nord de Mindanao (coll. H.-W. Brölemann, 1902). — Luçon : prov. d'Albay [20 avril 1880], Mindanao [déc. 1880] et [janvier 1881], et île Sulu [mai 1880] (Montano et Rey, 1880 et 1881). — Mindoro [1875] et côte or. de Luçon : île Malamaouin [1876] (Laglaize, 1875 et 1896). — Centre de Mindanao (Montano, 1881). — Nord de Bornéo : Kina-Balu (coll. Whitehead, 1889). — Sandakan (Montano et Rey, 1880). — Bornéo (Chaper 1891). — Singapour (Beauvais, 1884). — Sumatra : (de Saint-Pol Lias, 1880; Beauvais, 1885. — Paul Fauque, 1884; [1836] Bourdas, 1837).

— Batavia: (d'Istria, 1864; Rinn, 1882. — Palembang: Forêt du Nirou (Bouchard, 1902). — Île Bengkalis (Maurice Maindron, 1885; [Gad. de Kerville] coll. H.-W. Brölemann, 1902). — Java ([1877] Raffray, 1877). — Java: Sockaboemi ([coll. Prillwitz, 1895] coll. H.-W. Brölemann, 1902). — Île Billiton (Ecoma Verstège, 1875). — Côte de l'Afrique occid., près Gorée (Trébuchet, 1897). — Île São-Thomé: Santopé (A. Negreiros, 1900). — Ogooué: Doumé ([1878] Marche 1897). — Côte d'Ivoire: San Pedro, dans des troncs d'arbres abattus et pourris, 8 janv. (G. Thoiré, 1901). — Libéria: Monrovia [Mission catholique, janv. 1887] (coll. H.-W. Brölemann 1902). — Zanzibar (Grandidier, 1864). — Nossi-Bé: (Humblot, 1884; Pierron, 1885; Rousseau, 1897; coll. H.-W. Brölemann, 1902). — Mayotte (Ch. Alluau, 1896). — Madagascar: (Moucron, 1897; capitaine Ardouin, 1898; Tamatave (J. Mathiaux, 1898; capitaine Ardouin, 1898). — Andévorante (J. Mathiaux, 1900). — Sainte Marie-de-Madagascar et (Seychelles): île La Digue [coll. Ch. Alluau] (coll. H.-W. Brölemann, 1902). — Seychelles (Rousseau, 1897). — Île de la Réunion: Bourbon (Maillard, 1864; [1863] Morel, 1903). — Île de la Réunion (Fery d'Esclands, 1865). — Île de France (Desjardins, 1836, *Scolopendra Lucasii* P. Gervais, type!). — Île de France (Desjardins, 1897). — Amérique sept. [juillet 1850] (Moreau, 1850; Lesueur, 1897). — Brésil: (Frémy, 1858; de Gréaux, 1897; [dans un morceau de palissandre venant de Bahia] 1894; [individu resté vivant pendant environ 8 jours au laboratoire d'Entomologie du musée de Paris] 1903). — Bahia (Dubois, 1852). — Puerto Plata (Poirier, 1896). — Colombie: Puna [voyage de la *Bonite* (Eydux, 1838). — Nouvelle-Grenade (Petit, 1852). — Guyane franç.: (de Lafon, 1872, D^r Suard, 1890; Em. Merwart, 1900). — Cayenne (Petit, 1865; Noirot, 1875). — Isthme de Panama, août 1885 (J. Standen, 1885). — Colon (Tombe, 1883). — Californie, juin 1887 (Saillant, 1887). — Antilles: Saint-Domingue, Porto-Cabarete, dans un chargement de bois d'acajou (coll. H.-W. Brölemann, 1902). — Martinique (Bellanger, 1877; Chaffanjon, 1884; D^r Pornain, 1888; Rousseau, 1897). — Gadeloupe ([mai 1895] 1903; H. Catissier, 1839). — Sainte-Lucie (A. Fleury, 1897). — Île Saint-Vincent [avril] (Cavelier de Cuverville, 1884; Lesueur, 1897). — Îles Célèbes (de la Savinière, 1877). — Îles Mariannes [1884] (Marche, 1888). — Amboine, Samoa: île d'Onoulou, Tonga et Tahiti: Raiatea [D^r Philippe, 1888], Nouvelle-Calédonie, île des Pins [coll. Ph. François, 1894] et Amboine [Donckier] (coll. H.-W. Brölemann, 1902). — Îles Salomon (Jouffroy d'Abbans, 1888). — Nouvelle-Guinée (Lix,

1891). — Australie, Swan River [1844] (Verreaux, 1897). — Nouvelle-Zélande (Petit, 1852). — Nouvelle-Calédonie (Banaré, 1877). — Tahiti [1892] et [femelle avec son nid] (R. Blanchard, 1896). — Archip. Gambier : île Mangareva, Rikitea, août 1902 (G. Seurat, 1903). — Îles Sandwich, mai 1876, Honolulu, mai 1877 et juin 1878 (Ballieu, 1872, 1875, 1876, 1877, 1878 et 1903). — *Patria ignota* [Gad. de Kerville] et [individu trouvé sur le port de Bordeaux, dans du bois de Campêche; baron J. de Guerne] (coll. H.-W. Brölemann, 1902).

SCOLOPENDRA SUBSPINIPES Leach., var. *Dehaani* Brandt. — Indes orientales : (1897). — Pondichéry (Maurice Maindron, 1902). — Calcutta (Doumerc, 1864). — Birmanie : Bhamovoy. de L. Fea, 1885-89 (coll. H.-W. Brölemann, 1902). — Intérieur de Malacca (Rolland, 1881). — Environs de Malacca (Montano et Rey, 1879). — Poulo-Penang (Glaine, 1891). — Cochinchine ou Indo-Chine (Barthélemy, 1897). — Cochinchine : (Jouan, 1866; Germain, 1867; Lambert, 1872; Julien, 1875; [avril 1878] Pierre, 1878; [mars 1885] Girard, 1885; général Bégin, 1889; [avril 1876] Rigod, 1897; coll. H.-W. Brölemann, 1902). — Saïgon : (Capus [?], 1898; [2 mai 1854, dans une petite pagode] 1903). — Nord de la Cochinchine : pays des Moïs Chero (Harmand, 1877). — Siam : (Massié, 1895; [1862] de Castelnau, 1877). — Bangkok (Bocourt, 1862 et 1896; Harmand, 1883). — Luang-Prabang (Counillon, 1896). — Province de Bangtaphan (J.-M. Bel, 1893). — Siam : entre Vatana et Kabin [mai 1885] (Pavie, 1886). — Lakhone (Dugast, 1891). — Annam : Tuyen-An (coll. H.-W. Brölemann, 1902). — Tonkin ([1894] D^r Girard, 1894; Lichtenfelder, 1897; L. Vaillant, 1903). — Tonkin : Phare de Dô-Zon (Dollfus, 1902). — Japon (Steenacker, 1883). — Sumatra : Deli, rivière Bedagneh [1880] (L. Rochet, 1903). — Sumatra (Martin, 1837; Brucke, 1880; Beauvais, 1884). — Java : (Steenstra, Toussaint, 1862; Ploem, 1880; [Sokaboemi, coll. Prillwitz, 1895] coll. H.-W. Brölemann, 1902). — Île de France (Freycinet, 1903). — Floride, E. Simon dedit (coll. H.-W. Brölemann, 1902). — Martinique (1897). — Salabury (Bocourt, 1903).

— var. *Hardwickei* Newport. — Environs de Bellary, Wagra Karour (Chaper, 1883). — Coromandel : Genji, sept. 1901 (Maurice Maindron, 1901). — Ceylan (Deschamps, 1889).

— var. *spiniosissima* Kraepelin. — Philippines : Pén. des Camarines : Dolorès Tayabas [E. Simon] et Manille (coll. H.-W. Brölemann, 1902). — Luçon [1875] (Laglaize, 1875).

SCOLOPENDRA var. *mutilans* L. Koch. — Chine : Île de Tchou-San [coll. R.-P. Barberet-1/2 Nadar, 1894], Ouest de Chang-Haï [coll. Abbé de Joannis] et Japon (coll. H.-W. Brölemann, 1902). — Japon central : Setsu (musée de Hambourg, 1903). — Nord du Japon : Nippon (D^r Soller, 1888).

— var. *japonica* L. Koch. — Japon (1869). — Nippon moyen:environs de Tokio (Harmand, 1901). — Yokohama (coll. H.-W. Brölemann, 1902).

— var. *multidens* Newport. — Tonkin : Lao-Kay (D^r Chevalier, 1902). — Côte orientale de Sumatra : Palembang, forêt du Nirou (Bouchard, 1902). — Île de Konakry (D^r Maclaud, 1897).

ISOPODE TERRESTRE NOUVEAU RECUEILLI PAR LA MISSION FOUREAU-LAMY,
PAR M. ADRIEN DOLLFUS.

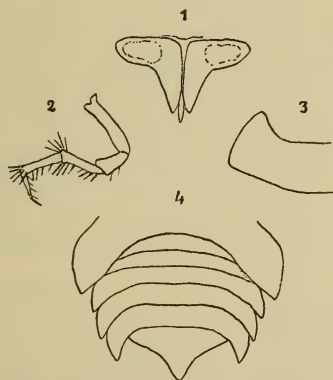
Porcellio hirtipes nov. sp.

Corps ovale, à surface complètement lisse.

Cephalon (?).

Pereion : sinuosité postéro-latérale du premier segment à peine indiquée.

Pleon : en retrait peu sensible sur le pereion; processus latéraux médiocres.



Porcellio hirtipes nova species (♂).

1. Premiers pléopodes. — 2. Patte pereiale. — 3. Côté du premier segment pereial.
4. Partie postérieure du corps.

Pleotelson plus large que long, triangulaire, à côtés un peu incurvés et à pointe subaiguë.

Pattes pereiales à poils spinescents très développés.